

سرشناسه: میراسکندری، سیدامیرحسین، ۱۳۷۸-
عنوان و نام پدیدآور: هایلیت اقتصاد کنکور / سیدامیرحسین میراسکندری.
مشخصات نشر: تهران: مشاوران آموزش، ۱۴۰۰.
مشخصات ظاهری: ۱۴۴ص: ۱۷×۱۱ س.م.
شابک: ۹۷۸-۶۰۰-۲۱۸-۳۱۵-۶
وضعیت فهرست‌نویسی: فیپای مختصر
شماره کتابشناسی ملی: ۸۴۸۶۶۶۹
اطلاعات رکورد کتابشناسی: فیبا

عنوان: هایلیت اقتصاد کنکور
ناشر: مشاوران آموزش
چاپخانه: چاپ ۷۷
شمارگان: ۲۰۰۰ جلد
نوبت چاپ: دوم / ۱۴۰۱
قطع: جیبی
شابک: ۹۷۸-۶۰۰-۲۱۸-۳۱۵-۶

دفتر انتشارات

تهران، خیابان انقلاب، خیابان ۱۲ فروردین، کوچه
مهر، پلاک ۱۸. تلفن: ۶۶۹۵۳۲۰۵

دفتر فروش تلفن: ۶۶۹۷۵۷۲۷

این اثر مشمول قانون حمایت مؤلفان و مصنفان و هنرمندان مصوب ۱۳۴۸ است. هر کس تمام یا قسمتی از این اثر را بدون اجازه مؤلف (ناشر) نشر یا پخش یا عرضه کند، مورد پیگرد قانونی قرار خواهد گرفت.



آشنایی با گروه تولید هایلیت اقتصاد کنکور

مؤلف: سیدامیرحسین میراسکندری
ویراستاران: ملیحه حشمتی، زهرا محسنی

سرپرست تولید: سها سلیمان زاده
مسئول پروژه: نوشین الهامی
طراح جلد: آذر سعیدی منش
گرافیست:
طراح لیاوت:
صفحه‌آرا: سمیه نجار
حروف‌نگار: مریم نانبی
رسم‌آم: آذر توکلی
نظارت بر چاپ: عباس جعفری

**خانواده
تألیف**

**خانواده
طراحی
و چاپ**

بازار چیست و چگونه عمل می‌کند؟

فصل ۲
درس ۵

پیش‌شماره

- کلمات کلیدی این درس
- ♦ بازار
 - ♦ تقاضا
 - ♦ عرضه
 - ♦ تعادل

اگر بخواهیم از سطح کارآفرینی کمی فاصله بگیریم و به سمت اقتصاد خرد برویم، اولین بخشی که به آن برمی‌خوریم بازار خرید و فروش است. بازار در هر اقتصادی و در هر جای دنیا از دو گروه تشکیل می‌شود: یکی خانوارها (مصرف‌کننده) و دیگری بنگاه‌های اقتصادی (کسب‌وکار). در این درس رابطه این دو گروه و رفتارهای آن‌ها را در بازار توضیح می‌دهیم.

بازار 

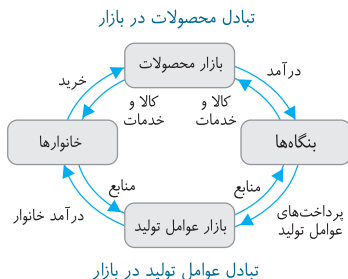
قبل از اینکه به سراغ رفتارهای اقتصادی این دو گروه برویم، ابتدا باید جایی را تحت عنوان بازار معرفی کنیم. بازار عبارت است از: خریداران و فروشندگان هر چیزی در هر جایی و ارتباط میان این دو گروه (چه مجازی چه حقیقی). این خریداران و فروشندگان با هم روابط خاصی دارند که در نمودار صفحه بعد قابل مشاهده است.



حواس جمع

قبل از اینکه به سراغ نمودار برویم، باید بدانیم خریدار و فروشنده چه معادله‌هایی دارند تا هر جا این کلمات را دیدیم حواسمان باشد منظور چیست.

- ♦ خریدار = مصرف‌کننده = تقاضاکننده = خانوار
- ♦ فروشنده = تولیدکننده = عرضه‌کننده = بنگاه



یک توضیح

۱. به این نمودار جریان چرخشی ساده می‌گویند.
۲. بالای نمودار، مربوط به محصولات تولیدشده است که از سمت بنگاه به سمت خانوار جریان دارد.
۳. پایین نمودار، مربوط به عوامل تولید است که از خانوار به سمت بنگاه جریان دارد.
۴. سمت راست نمودار، مبادلات مربوط به بنگاه است و سمت چپ مربوط به خانوار.

حال با دانستن اینکه بازار از دو بخش خانوار (تقاضاکننده) و بنگاه (عرضه‌کننده) تشکیل شده است، می‌توانیم به سراغ آشنایی با ویژگی‌های این دو گروه برویم.

۱. خانوار

ما هر گروه را در بخش جداگانه و در دو قسمت بررسی می‌کنیم، یکی جایگاه در جریان چرخشی و دیگری رفتار آن‌ها در بازار.

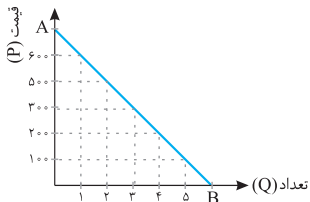
الف) جایگاه در جریان چرخشی

خانوارها در جریان چرخشی از یک طرف صاحب عوامل تولید هستند، یعنی داشته‌های خود را از مسیر بازار عوامل تولید در اختیار بنگاه‌ها قرار می‌دهند و مابه‌ازای آن پول دریافت می‌کنند و از طرف دیگر، این پول را بابت کالا و خدمات به بنگاه‌ها می‌پردازند و مصرف‌کننده کالا و خدمات هستند.

ب) نقش آن‌ها در بازار و فرایند تصمیم‌گیری‌شان

خانوارها برای رفع نیازهای خود کالا می‌خرند یا به عبارت دیگر کالا را **تقاضا** می‌کنند. فرض کنید پدرتان به شما ۱۰۰۰ تومان پول می‌دهد تا شما خودکار بخرید. حال قیمت خودکار مدنظر شما ۳۰۰ تومان است و شما می‌توانید سه عدد خودکار بخرید؛ اگر ۲۰۰ تومان بود چه می‌کردید؟ قاعدتاً خودکارهای بیشتری می‌خریدید و اگر ۵۰۰ تومان بود، خودکارهای کمتر.

منحنی و جدول زیر را ببینید؛ این دو نمایانگر رفتار اقتصادی شما در داستان خرید خودکار است.



مقدار تقاضا	قیمت
۱	۶۰۰
۲	۵۰۰
۳	۳۰۰
۴	۲۰۰
۵	۱۰۰

این مثالی از شما بود؛ بازار تقاضا نیز کارکردی مشابه همین موضوع دارد. در این بازار، مصرف‌کننده کالا را تقاضا می‌کند. بر میزان این تقاضا عواملی چون درآمد (۱)، سلیقه (۲)، تبلیغات (۳) و قیمت سایر کالاها (۴) تأثیرگذار است، اما از همه مهم‌تر **قیمت خود کالا** است. همهٔ مباحث ما در عرضه و تقاضا حول محور **قیمت** می‌چرخد.

چه رابطه‌ای میان مقدار تقاضا و قیمت وجود دارد؟

اگر یادتان باشد در مثال اول بحث گفتیم که با افزایش قیمت (۳۰۰ ← ۴۰۰)، شما تعداد کمتری کالا می‌خریدید و با کاهش قیمت (۳۰۰ ← ۲۰۰) تعداد بیشتر، در واقع این همان **رابطهٔ معکوس** است.

این رابطهٔ معکوس موجب شده است تا منحنی تقاضای ما از چپ به راست و از بالا به پایین نزولی شود.



حواس جمع

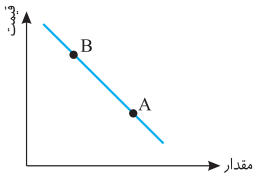
- اگر به نمودار قبل دقت کنید، می بینید که در نقطه A ، محور P (قیمت) توسط منحنی تقاضای ما قطع شده است. در این نقطه چون قیمت زیاد است، مقدار تقاضا صفر شده و در نقطه B ، محور Q (مقدار تقاضا) توسط منحنی تقاضا قطع شده و چون قیمت صفر است، مقدار تقاضا به بالاترین حد خود رسیده است.
- معادل انگلیسی تقاضا، Demand است و برای همین گاهی منحنی تقاضا را با «D» نشان می دهند.

تستی ببینیم

اگر نقاط A و B روی نمودار D (تقاضا) باشند و نقطه B در سمت چپ نقطه A باشد، این دو نقطه چه وضعیتی نسبت به هم دارند؟

- تقاضای A کمتر از B
- قیمت B کمتر از قیمت A
- قیمت و تقاضای B کمتر از A
- قیمت A کمتر از B و تقاضای آن بیشتر

پاسخ: گزینه ۴.



منحنی فرضی روبه‌رو را ببینید تا دریابیم کدام گزینه صحیح است.
نقطه B در قیمت بالاتر از A و تقاضای کمتر از آن (به‌علت رابطه معکوس تقاضا و قیمت) واقع شده است.

نکته

دقت کن! چون رابطه تقاضا و قیمت معکوس است، چشم‌پسته باید گزینه «۳» را رد کنی.

همان‌طور که گفتیم، قیمت تنها عامل اثرگذار بر روی میزان مصرف نیست. در اینجا چند عامل دیگر را می‌خواهیم بیان کنیم:

۱. **درآمد:** درآمد با میزان مصرف رابطه مستقیم دارد، یعنی با افزایش درآمد، مقدار مصرف بیشتر می‌شود و با کاهش آن، میزان مصرف کمتر.

اما این قاعده برای همه کالاها صادق نیست. کالاها براساس کیفیت خود به دو دسته پست و معمولی تقسیم می‌شوند. کالای پست نسبت به کالای معمولی مصرفی می‌شود. به‌عنوان مثال برای موبایل، یک برند مثل آیفون را در نظر بگیرید. برند تلفن همراهی که تاکنون اسم آن را نشنیده‌اید در مقایسه با آیفون، کالای پست به شمار می‌رود.

حال اگر درآمد شما افزایش پیدا کند، مصرف کالای معمولی افزایش پیدا می‌کند؛ این همان قاعده اولی است که گفتیم.

اما اگر درآمد شما افزایش پیدا کند، ترجیح می‌دهید کالای معمولی مصرف کنید یا کالای پست؟ بنابراین می‌توان گفت رابطه درآمد با مقدار تقاضای کالای پست معکوس است.

۲. **سلیقه:** با کاهش اقبال به یک کالا حتی با کاهش قیمت، میزان مصرف آن کمتر می‌شود و با مُد شدن چیزی میزان مصرف حتی با افزایش قیمت بیشتر می‌شود.

۳. **انتظارات:** اگر شما فکر کنید کالایی در آینده گران می‌شود، میزان مصرفتان افزایش می‌یابد و اگر فکر کنید قرار است ارزان شود، حجم خرید کمتر می‌شود.

۴. **قیمت کالاهای دیگر:** هر کالایی نسبت به کالای ما دو حالت دارد:

(الف) مرتبط: که خود دو نوع است:

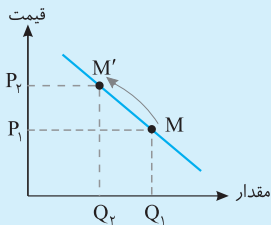
(A) مکمل: مثل نان و پنیر؛ با افزایش قیمت یکی، مصرف دیگری کاهش می‌یابد و برعکس (رابطه معکوس).

(B) رقیب: مثل ماشین و موتور؛ با افزایش قیمت یکی، مصرف دیگری افزایش پیدا می‌کند و برعکس (رابطه مستقیم).

(ب) نامرتب: مثل نان و موتور که هیچ تأثیری بر هم ندارند.

یک توضیح

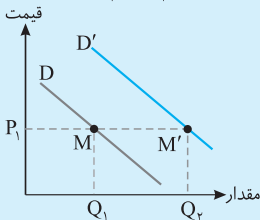
هنگام بررسی تغییرات تقاضا بر روی دستگاه مختصات، دو نوع حرکت برای آن می توان متصور شد:



۱. **حرکت روی منحنی:** هنگام تغییر قیمت این نوع حرکت رخ می دهد ($M \rightarrow M'$).

۲. **حرکت خود منحنی:** هنگامی که عاملی غیر از قیمت تغییر کند، این نوع حرکت را داریم ($D \rightarrow D' / M \rightarrow M'$).

به عنوان مثال در اینجا قیمت ثابت است اما درآمد تغییر کرده است، بنابراین مقدار تقاضا هم افزایش یافته، پس باید یک منحنی جدید رسم کرد.



حواس جمع

گاهی سیاست گذاران با استفاده از افزایش قیمت و تأثیر آن بر مقدار تقاضا، سعی می کنند تا از میزان مصرف چیزهای مضر بکاهند. راه دیگر هم آگاه سازی مردم است.

۲. بنگاه های اقتصادی

حال که پرونده مصرف کنندگان بسته شد به سراغ گروه بعدی یعنی بنگاه ها می رویم:

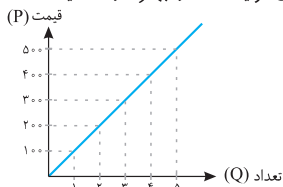
الف) جایگاه در جریان چرخشی

کسب و کارها از تولید و فروش کالا و خدمات، کسب درآمد می کنند اما این تولید نیازمند منابع است و این منابع را با پرداخت اجاره یا قیمت آن ها به خانوار تهیه می کنند.

ب) نقش آن‌ها در بازار و فرایند تصمیم‌گیری‌شان

بنگاه‌ها کالا و خدمات را به مردم می‌فروشند یا به عبارت دیگر کالا و خدمات را عرضه می‌کنند. فرض کنید این بار شما هستید که خودکار تولید و آن را به قیمت ۳۰۰ تومان و به مقدار ۳ عدد عرضه می‌کنید. اگر قیمت به ۲۰۰ تومان کاهش پیدا کند چه می‌کنید؟ طبیعتاً تولید خود را کاهش می‌دهید و اگر قیمت به ۵۰۰ تومان افزایش پیدا کند، شما هم تولید خود را افزایش می‌دهید.

به جدول و منحنی زیر توجه کنید تا رفتار اقتصادی تولیدکننده را بهتر درک کنید.



مقدار عرضه	قیمت
۱	۱۰۰
۲	۲۰۰
۳	۳۰۰
۴	۴۰۰
۵	۵۰۰

در بازار عرضه، این تولیدکننده است که کالا را ارائه می‌کند. بر این عرضه عواملی همچون قیمت عوامل تولید (هزینه‌های تولید) (۱) و پیش‌بینی تولیدکننده از رونق یا رکود بازار (۲) تأثیرگذار است، اما همانند بازار تقاضا باز مهم‌ترین عامل تأثیرگذار، قیمت (۳) است؛ این قیمت است که موجب کاهش یا افزایش مقدار عرضه می‌شود.

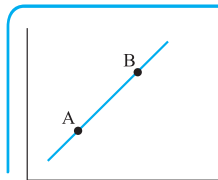
چه رابطه‌ای بین عرضه و قیمت حاکم است؟

با افزایش قیمت، تعداد عرضه افزایش و با کاهش قیمت، تعداد عرضه کاهش می‌یابد، به عبارت دیگر بین این دو رابطه مستقیم حاکم است. این رابطه مستقیم است که موجب شده تا منحنی عرضه از چپ به راست و پایین به بالا صعودی باشد.

تستی بینیم

با توجه به منحنی روبه‌رو، کدام گزینه درست است؟

۱. مقدار عرضه در نقطه A به علت افزایش قیمت کالا، بیشتر شده است.
۲. مقدار عرضه در نقطه B به علت افزایش قیمت، کاهش یافته است.



۳. منحنی نشان می‌دهد که در هر دو نقطه A و B عملکرد عرضه و قیمت هماهنگ است.

۴. منحنی نشان می‌دهد که مقدار عرضه نقطه A بیشتر از نقطه B است.

پاسخ: گزینه ۳.

در منحنی عرضه، قیمت و مقدار عرضه با هم رابطه مستقیم دارند و درحقیقت با هم هماهنگ هستند، یعنی اگر یکی کاهش یابد، دیگری افزایش یابد. اگر یکی افزایش یابد، دیگری هم افزایش می‌یابد.

یک توضیح

علاوه بر قیمت، عوامل دیگر هم بر میزان عرضه تأثیرگذارند.

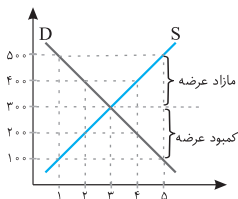
۱. قیمت عوامل تولید: اگر قیمت مواد اولیه افزایش پیدا کند، عرضه کم می‌شود و با کاهش قیمت آن‌ها، عرضه افزایش پیدا می‌کند.

۲. تکنولوژی: با ابداع تکنولوژی‌ها و دستگاه‌های جدید، عموماً هزینه تولید کاهش پیدا کرده و عرضه افزایش پیدا می‌کند.

تبادل و قیمت تعادلی

تا اینجا از عرضه و تقاضا به‌طور جداگانه صحبت کردیم، اما نکته اینجاست که رفتار این دو گروه متقابل بوده و به هم گره خورده است، به عبارت دیگر این دو گروه در بازار با یکدیگر تعامل و رفتار می‌کنند.

به جدول و منحنی‌های زیر دقت کنید تا این رفتار و تعامل را متوجه شوید.



مقدار عرضه	قیمت	مقدار تقاضا
۱	۱۰۰	۵
۲	۲۰۰	۴
۳	۳۰۰	۳
۴	۴۰۰	۲
۵	۵۰۰	۱

این دو گروه با یکدیگر تعامل دارند اما این تعامل در همه‌جای منحنی به یک شکل نیست و تنها در یک جا به‌طور کامل هماهنگ می‌شود و آن هم قیمت ۳۰۰ است. در این قیمت (که همان قیمت تعادلی است) عرضه با تقاضا برابر است.

۱. اگر قیمت بالاتر از قیمت تعادلی باشد، چه اتفاقی می‌افتد؟

قیمت‌های بالاتر از قیمت تعادلی، حالتی به نام **مازاد عرضه (کمبود تقاضا)** ایجاد می‌کنند، یعنی چون قیمت زیاد است، تولیدکننده کالای بیشتری تولید می‌کند، ولی به همین دلیل (زیاد بودن قیمت)، مصرف‌کننده کالای کمتری می‌خرد. در این زمان تعدادی کالا بر روی دست تولیدکننده باقی می‌ماند، بنابراین تولیدکننده قیمت را پایین می‌آورد که موجب می‌شود تولید هم کاهش پیدا کند. این کاهش قیمت باعث افزایش تقاضا می‌شود. این کاهش عرضه و افزایش تقاضا تا جایی ادامه پیدا می‌کند که این دو با هم برابر شوند، یعنی **قیمت تعادلی**.

۲. اگر قیمت پایین‌تر از قیمت تعادلی باشد، چه اتفاقی رخ می‌دهد؟

قیمت‌های پایین‌تر از قیمت تعادلی، حالتی به نام **کمبود عرضه (مازاد تقاضا)** ایجاد می‌کنند، یعنی چون قیمت پایین است، مصرف‌کننده کالای بیشتری تقاضا کرده اما تولیدکننده کالای کمتری را عرضه می‌کند. در این زمان بخشی از نیاز مصرف‌کننده رفع نشده است، در نتیجه حاضر است پول بیشتری برای رفع نیاز خود بدهد. با افزایش قیمت، تقاضا کمتر و عرضه بیشتر می‌شود. این کاهش تقاضا و افزایش عرضه تا جایی ادامه پیدا می‌کند که این دو با هم برابر شوند، یعنی **قیمت تعادلی**.

یک توضیح

گاهی در سؤالات کنکور از شما محاسبه درآمد تولیدکننده یا مخارج مصرف‌کننده را می‌خواهند. نکته اول این است که این دو همواره با هم برابر هستند یعنی همان‌قدر که مصرف‌کننده خرج می‌کند، تولیدکننده هم درآمد دارد.

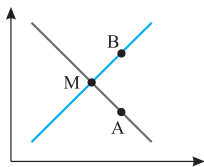
در اینجا برای محاسبه ۳ حالت داریم:

۱. قیمت‌های کمتر از قیمت تعادلی: $\text{قیمت} \times \text{مقدار عرضه} = \text{درآمد تولیدکننده}$
۲. قیمت تعادلی: $\text{قیمت} \times \text{مقدار عرضه (مقدار تقاضا)} = \text{درآمد تولیدکننده}$
- در قیمت تعادلی، مقدار عرضه و تقاضا برابر هستند، بنابراین تنها یک عدد برای ضرب در قیمت وجود دارد.

۳. قیمت‌های بالای قیمت تعادلی: قیمت \times مقدار تقاضا = درآمد تولیدکننده
 در محاسبه درآمد تولیدکننده (هزینه مصرف‌کننده)، مهم تعداد کالای فروخته شده است نه مقدار کالای عرضه‌شده یا حتی تقاضا شده.

تستی ببینیم

با توجه به نمودار عرضه و تقاضای زیر، کدام گزینه در ارتباط با نقاط A، B، M و M صحیح نیست؟



- (۱) در نقطه M عرضه با تقاضا برابر است.
- (۲) در شرایط عادی از A و B به سمت M حرکت می‌کنیم.
- (۳) نقطه B بر روی منحنی عرضه قرار دارد و بازار دچار مازاد تقاضا است.
- (۴) نقطه A بر روی منحنی تقاضا قرار دارد و بازار دچار کمبود عرضه است.

پاسخ: گزینه ۳.

در این شرایط عرضه بیشتر از تقاضا است، در نتیجه بازار با کمبود تقاضا یا مازاد عرضه روبه‌رو است.

پرسش‌های تستی

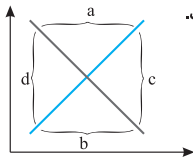
کلمات کلیدی این درس

- | | | | |
|---|--------------|--|--------------|
| <ul style="list-style-type: none"> ❖ خانوار ❖ قیمت ❖ رابطه معکوس | <p>تقاضا</p> | <ul style="list-style-type: none"> ❖ جریان چرخشی ساده ❖ بازار محصول ❖ بازار عوامل تولید | <p>بازار</p> |
| <ul style="list-style-type: none"> ❖ قیمت تعادلی ❖ مازاد عرضه ❖ کمبود عرضه | <p>تعادل</p> | <ul style="list-style-type: none"> ❖ بنگاه ❖ قیمت ❖ رابطه مستقیم | <p>عرضه</p> |



۳۱. کدام گزینه حاوی پاسخ صحیح پرسش‌های زیر است؟

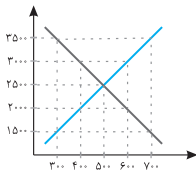
الف) با توجه به نمودار زیر، کدام قسمت به ترتیب مربوط به مازاد عرضه و مازاد تقاضا است؟



ب) منحنی از بالا به پایین و به نزولی است.

- ۱ الف: a و b ب: عرضه، راست، چپ
- ۲ الف: c و d ب: تقاضا، چپ، راست
- ۳ الف: a و b ب: تقاضا، چپ، راست
- ۴ الف: c و d ب: عرضه، راست، چپ

۳۲. با توجه به نمودار زیر، کدام گزینه به سؤالات زیر به درستی پاسخ داده است؟



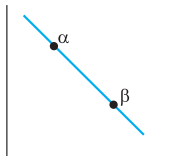
الف) کدام قیمت مربوط به قیمت تعادلی است؟

ب) کدام قیمت‌ها مربوط به کمبود تقاضا و مازاد تقاضا است؟

پ) وقتی می‌گوییم بازار، منظور نیست.

- ۱ الف: ۲۵۰۰ ب: ۳۰۰۰، ۲۰۰۰ پ: مکانی معین
- ۲ الف: ۱۵۰۰ ب: ۲۵۰۰، ۲۰۰۰ پ: مکانی معین
- ۳ الف: ۲۵۰۰ ب: ۲۵۰۰، ۳۰۰۰ پ: محل خرید و فروش
- ۴ الف: ۱۵۰۰ ب: ۳۰۰۰، ۳۵۰۰ پ: محل خرید و فروش

۳۳. اگر از نقطه α به β حرکت کنیم، واکنش فرد مورد نظر ما چه بوده است؟



- ۱ افزایش تقاضا
- ۲ کاهش تقاضا
- ۳ افزایش عرضه
- ۴ کاهش عرضه

۳۴. در حالت کمبود تقاضا چه اتفاقی رخ می‌دهد؟

- ۱ با کاهش قیمت، عرضه تا حدی افزایش پیدا می‌کند که به تقاضا برسد.
- ۲ با افزایش قیمت، عرضه تا حدی کاهش می‌یابد که به تقاضا برسد.
- ۳ با کاهش قیمت، تقاضا تا حدی افزایش پیدا می‌کند که به عرضه برسد.
- ۴ با افزایش قیمت، تقاضا تا حدی کاهش می‌یابد که به عرضه برسد.

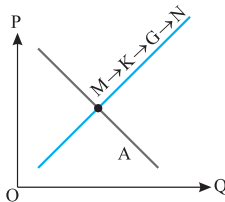
۳۵. عامل هماهنگی و ایجاد تعادل در رفتار اقتصادی تولیدکنندگان و مصرف‌کنندگان

(سراسری ۸۶)

کدام است؟

- ۱ ارزش و قیمت کالا
- ۲ ارزان بودن کالا
- ۳ فزونی عرضه بر تقاضا
- ۴ فزونی تقاضا بر عرضه

۳۶. با توجه به نمودار منحنی «.....» علت حرکت از نقطه M به N، کدام است؟ (سراسری ۱۴۰۰)

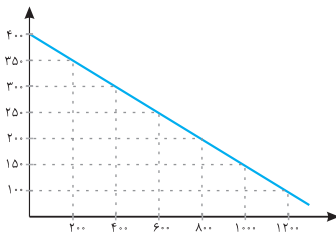


- ۱ عرضه - قیمت بالاتر و عرضه کمتر
- ۲ تقاضا - قیمت پایین‌تر و تولید بیشتر
- ۳ عرضه - قیمت بیشتر و عرضه بیشتر
- ۴ تقاضا - توانایی تولید کمتر و قیمت بالاتر

۳۷. کدام گروه از مشخصات در رابطه با نمودار منحنی ترسیم‌شده در شکل زیر در آن درست

(ب/ج ۱۳۰۰)

است؟



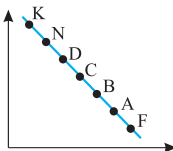
۱) معنا و مفهوم آن این است که با افزایش قیمت، مقدار تقاضا کاهش و با کاهش آن، مقدار تقاضا افزایش می‌یابد. - رابطه بین تقاضا و قیمت یک رابطه معکوس است. - این منحنی مبین چگونگی رفتار اقتصادی مصرف‌کنندگان است. - در این نمودار محور افقی بیانگر «مقدار» و محور عمودی مبین «قیمت کالا» است.

۲) معنا و مفهوم آن این است که با افزایش قیمت، مقدار عرضه کالا افزایش و با کاهش آن، کاهش می‌یابد. - موقعیت منحنی از راست به چپ نزولی است. - رابطه بین تقاضا و قیمت، یک رابطه غیرمستقیم است. - این منحنی بیانگر چگونگی رفتار اقتصادی «تولیدکنندگان» است.

۳) معنا و مفهوم آن این است که با افزایش قیمت، مقدار تقاضا کاهش و با کاهش آن، مقدار تقاضا افزایش می‌یابد. - رابطه بین تقاضا و قیمت یک رابطه مستقیم است. - این منحنی بیانگر چگونگی رفتار اقتصادی تولیدکنندگان است. - نقطه تعادل، همان نقطه تقاطع «قیمت و مقدار» است.

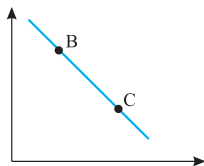
۴) معنا و مفهوم آن این است که با افزایش قیمت، مقدار عرضه کالا افزایش و با کاهش آن، کاهش می‌یابد. - رابطه بین عرضه و قیمت یک رابطه مستقیم است. - این منحنی بیانگر چگونگی رفتار تولیدکنندگان است. - موقعیت منحنی از راست به چپ صعودی است.

۳۸. با توجه به نمودار به ترتیب، علت حرکت در روی منحنی از نقطه B به A و D به N کدام است؟
(مراجعه ۹۸)



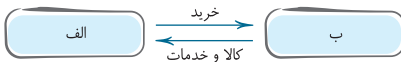
- ۱ منحنی: عرضه - قیمت، افزایش عرضه، کاهش تقاضا
- ۲ منحنی: تقاضا - قیمت، افزایش قیمت، کاهش قیمت
- ۳ منحنی: تقاضا - قیمت، کاهش قیمت، افزایش قیمت
- ۴ منحنی: عرضه - قیمت، افزایش تقاضا، کاهش قیمت

۳۹. با فرض اینکه نقاط B و C بر روی منحنی «.....» قرار داشته باشند. وضع نقطه B در مقایسه با نقطه C چگونه است؟
(سراسری ۹۸)



- ۱ تقاضا - قیمت و مقدار کمتر
- ۲ عرضه - قیمت و مقدار بیشتر
- ۳ تقاضا - قیمت بیشتر و مقدار کمتر
- ۴ عرضه - قیمت کمتر و مقدار بیشتر

۴۰. کدام گزینه به درستی جای «الف» و «ب» را پر می کند؟



- ۱ الف: خانوار ب: بازار عوامل تولید
- ۲ الف: خانوار ب: بازار محصولات
- ۳ الف: بنگاه ب: بازار عوامل تولید
- ۴ الف: بنگاه ب: بازار محصولات

۴۱. کدام گزینه در ارتباط با جریان چرخشی ساده نادرست است؟

- ۱ رابطه دادوستد با خرید کالا از بنگاه‌ها و خرید منابع از خانوارها شکل می‌گیرد.
- ۲ نیمه بالایی جریان مربوط به خانوارها و نیمه پایینی مربوط به بنگاه‌های اقتصادی است.
- ۳ درآمد خانوارها با فروش منابع به بنگاه‌ها به دست می‌آید.
- ۴ یک بنگاه برای خرید منابع باید به سراغ بازار عوامل تولید برود.

پاسخنامه درس ۵

۳۱) گزینه ۳

۳۲) گزینه ۱

۳۳) گزینه ۱ چون از بالا به پایین حرکت می‌کنیم، قیمت کاهش پیدا کرده و میزان تقاضا افزایش

پیدا می‌کند.

۳۴) گزینه ۳

۳۵) گزینه ۱

۳۶) گزینه ۳ نمودار مربوط به عرضه است. با حرکت به سمت بالا، قیمت افزایش پیدا می‌کند و عرضه

هم همین‌طور.

۳۷) گزینه ۱ بررسی سایر گزینه‌ها: گزینه «۲»: منحنی مربوط به تقاضا و رفتار تقاضاکننده است. / گزینه

«۳»: رابطه قیمت و تقاضا معکوس یا غیرمستقیم است؛ منحنی مربوط به تقاضاکننده است. در این

منحنی تعادل نداریم، زیرا به نمودار عرضه هم نیاز داریم. / گزینه «۴»: منحنی مربوط به تقاضاست؛

رابطه تقاضا و قیمت معکوس است؛ منحنی رفتار مصرف‌کننده را توصیف می‌کند؛ توصیف منحنی از

چپ به راست نزولی است.

۳۸) گزینه ۳

۳۹) گزینه ۳

۴۰) گزینه ۲

۴۱) گزینه ۲